

INSTALLATION MANUEL

PRODUIT : PARE-CHOCS AVANT

MODÈLE : FORD RANGER (2011-2015, 2015-sur)

FORD EVEREST (à partir de 2015)

RÉFÉRENCE : 2D.1808.1.B-NL



ATTENTION!

Pour réduire le risque de blessures graves ou de dommages, veuillez lire et comprendre toutes les instructions et procédures avant d'essayer d'installer ou d'utiliser ce produit.

Des lunettes de sécurité doivent être portées en tout temps pendant l'installation ou l'entretien de ce produit.

Assurez-vous que tous les boulons de montage sont tendus après 1000 km et périodiquement par la suite.

AVIS

Alors que le pare-chocs ajoute une protection supplémentaire à votre véhicule, des mesures de précaution doivent encore être prises pour éviter tout dommage.

Conduisez toujours selon les conditions et votre environnement.

COMPATIBLE ADR69
CONFORME AU SAC IR

PARE-CHOCS AVANT

Numéro d'article:	2D.1808.B.1-NL
Adapté au véhicule :	Ford Ranger 2011-2015 Ford Ranger 2015- Ford Everest 2015-
Matériel:	aluminium / acier
Dimension:	1950 x 750 x 450 mm
Lester:	45kg
Compatible:	Armure de soubassement RIVAL 1841.1



AVIS DE SÉCURITÉ

Le pare-chocs RIVAL est conçu pour compléter l'utilisation et la conception du véhicule spécifié dans les conditions spécifiées par le constructeur automobile.

Lorsque vous conduisez le véhicule à n'importe quelle vitesse, une collision avec tout autre véhicule, animal ou objet doit toujours être évité.

Suite à toute collision avec tout autre véhicule, animal ou objet, le pare-chocs RIVAL et le véhicule doivent être inspectés par un réparateur de véhicules spécialisé ou dûment qualifié pour détecter d'éventuels dommages aux composants et assemblages afin de confirmer l'aptitude à une utilisation ultérieure du véhicule.

Il est fortement déconseillé de conduire un véhicule dont le pare-chocs ou ses composants. En cas de dommage, veuillez contacter le revendeur RIVAL le plus proche.

La conduite d'un véhicule où le pare-chocs n'est pas correctement fixé et fixé au véhicule, ou dont le pare-chocs a été endommagé, est extrêmement dangereux et doit être évité à tout prix.

Il est recommandé d'effectuer des inspections régulières de tous les éléments du pare-chocs tels que tous les boulons, fils, connecteurs.

AVIS D'INSTALLATION

Le pare-chocs RIVAL doit être monté et fixé au véhicule conformément à ce manuel d'installation.

La sécurité personnelle pendant le processus d'installation doit être respectée à tout moment et l'utilisation d'équipements de sécurité personnelle est fortement recommandée.

Lors de l'installation de la barre sur le Ford Everest 07/15, vous devrez acheter les éléments suivants

4 attaches sont de chez Ford, elles servent à maintenir en usine les capteurs de stationnement :

EB3T15A861BBA retenue | Dispositifs de retenue EB3T15A862BBA

EB3T15A864BBA retenue | Dispositifs de retenue EB3T15A863BBA

OUTILS REQUIS

* Boîte à outils de base	* Clé dynamométrique
* Perceuse électrique	* Couteaux de boîte
* Meuleuse d'angle	* marqueur
Jeu de forets	

RÉGLAGE DU COUPLE

* M6 9Nm M10
* 44Nm

*SYSTÈME ADR69 ET AIRBAG

Le pare-chocs RIVAL a été testé et certifié compatible avec ADR69 et n'affectera pas le fonctionnement du système de sac gonflable sur ce véhicule.

Ce produit ou les supports de montage ne doivent en aucun cas être modifiés et doivent être installés conformément aux instructions d'installation.

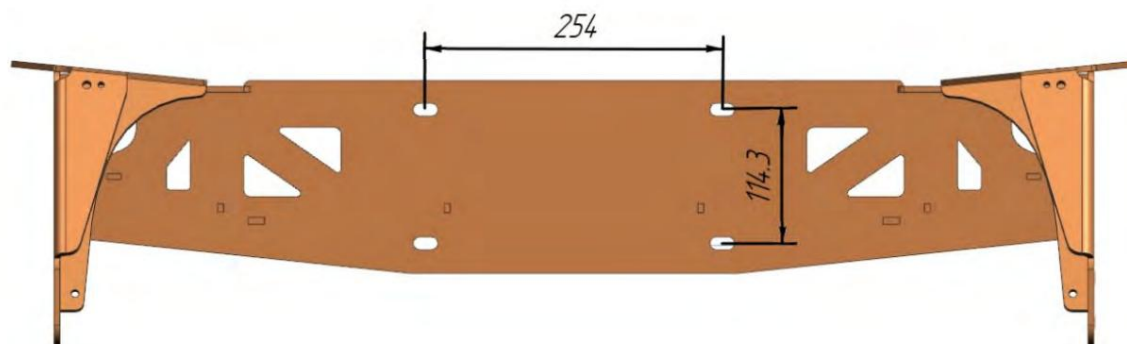
NOTE IMPORTANTE

Si le pare-chocs AVANT doit être codé par couleur, il incombe aux installateurs de vérifier le montage et l'alignement du pare-chocs sur le véhicule avant de peindre. Il est de la responsabilité des peintres de s'assurer que le pare-chocs est correctement préparé et bien rempli pour obtenir une finition de qualité. RIVAL n'est pas responsable des coûts associés au codage couleur ou des problèmes d'installation après le codage couleur.

*INSTALLATION DU TREUIL

Un treuil d'une capacité de traction allant jusqu'à 12 000 lb peut être installé avec le pare-chocs RIVAL. Il n'est pas conseillé de dépasser cette capacité de traction car des dommages, des blessures ou la mort peuvent survenir lorsque la capacité recommandée de 12 000 lb est dépassée. Un support de plaque d'immatriculation spécial est fourni avec le pare-chocs qui permettra d'accéder au treuil.

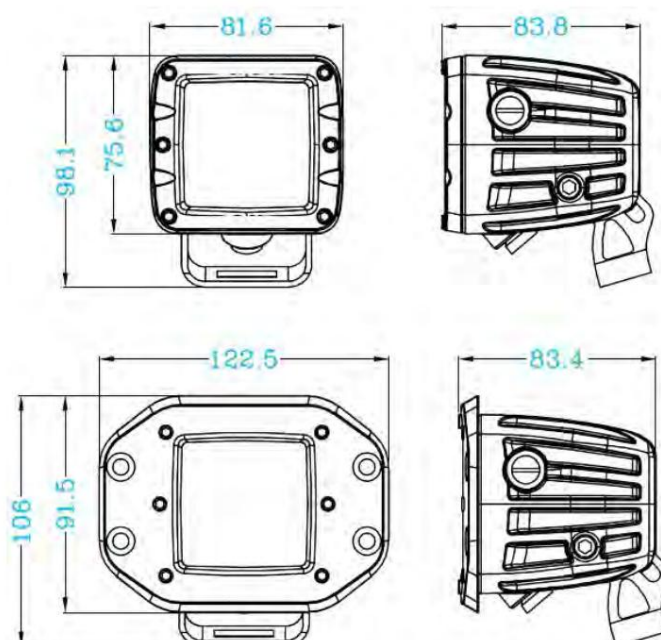
Dimensions du treuil :



Limites de taille de treuil :

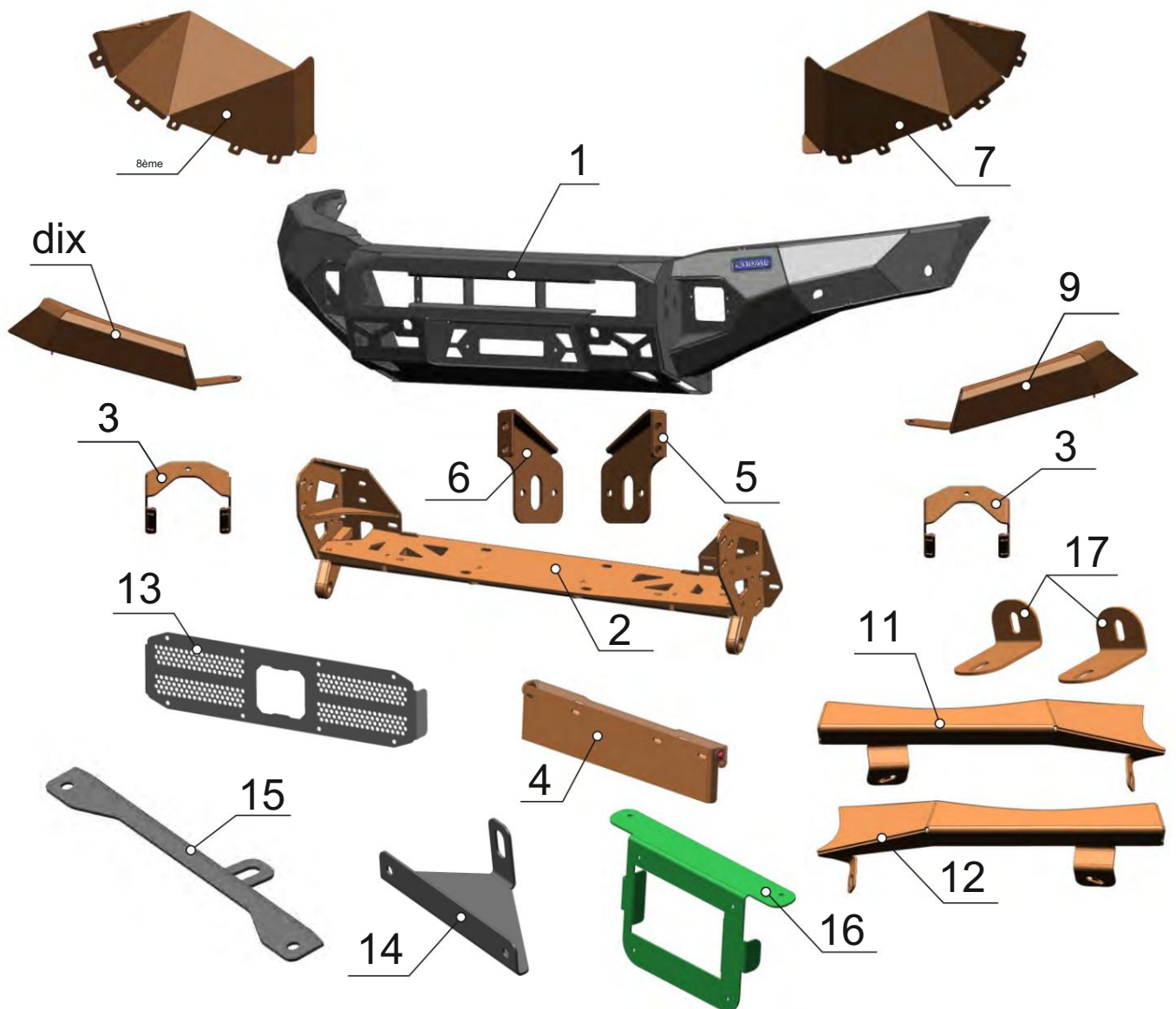
L 600 mm x l 190 mm x H 240 mm

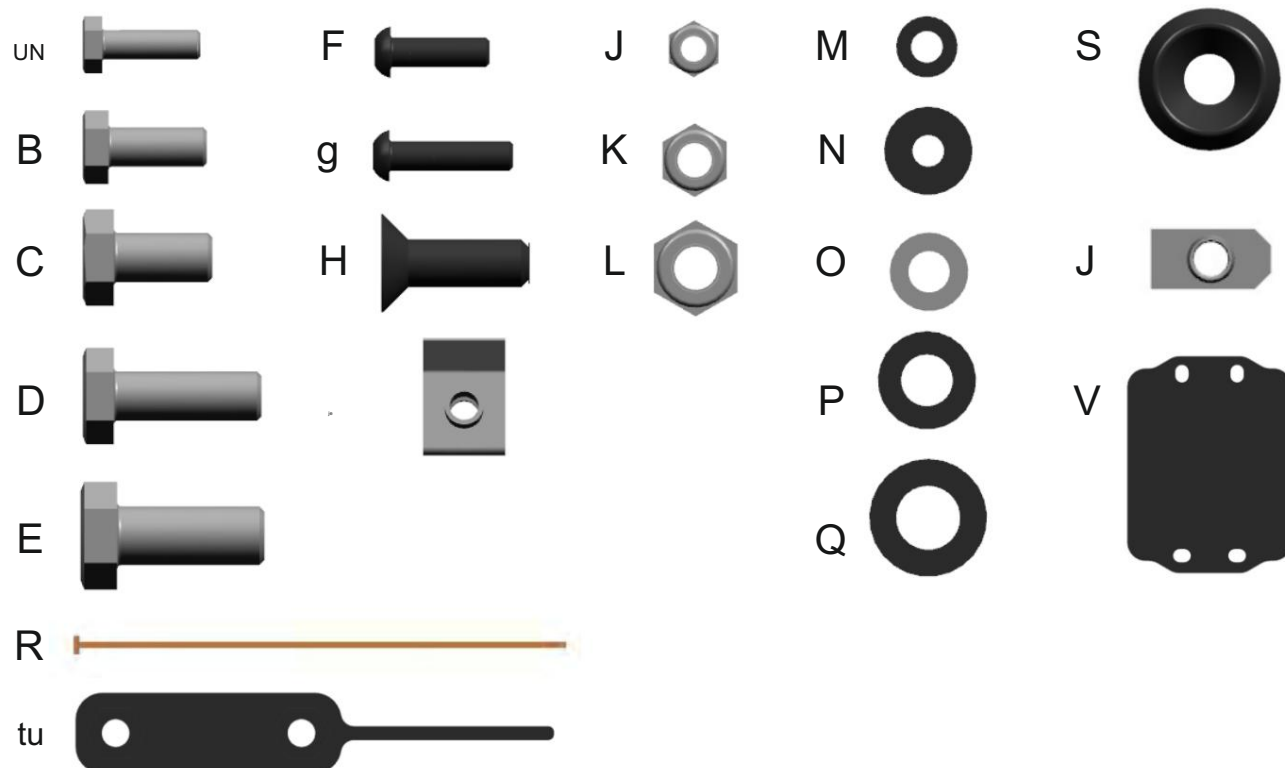
Compatible avec la taille de LED ci-dessous :



LISTE DES PIÈCES

1. Corps de pare-chocs en aluminium..... 1 pièce.
2. Support de treuil..... 1 pièce.
3. Support LED..... 2 pièces.
4. Plaque d'immatriculation..... 1 pièce.
5. Plaque de réglage gauche..... 1 pièce.
6. Plaque de réglage droite..... 1 pc.
7. Volet gauche 1pc.
8. Volet droit 1pc.
9. Gauche sous le panneau lumineux 1pièce.
10. Juste sous le panneau lumineux..... 1 pc.
- 11.Panneau de gauche 1 pièce.
12. Panneau de droite 1 pièce.
13. Tampons décoratifs..... 1hc.
14. Support n° 1..... 1hc.
15. Support n° 2..... 1hc.
- 16.Modèle 1 pièce.
17. Support de panneau..... 2 pièces.





A.	Boulon M 6x 20.....	2 pcs.
B.	Boulon M 8x 20.....	1 pc.
C.	Boulon M 10x 20.....	1 pc.
D.	Boulon M 10x 30.....	16 pc.
E.	Boulon 12x 30.....	4 pcs.
F.	Vis M 6x 20 à tête ronde.....	35 pc.
G.	Vis M 6x 25 à tête ronde.....	10 pcs.
H.	Vis M 10x 30 tête fraisée..	6 pc.
I.	Rainure en U M 6.....	16 pc.
J.	Écrou M 6.....	16 pcs.
K.	Rainure M8.....	1pc.
L.	Rainure M 10.....	19 pcs.
M.	Rondelle 6.....	24 pc.
N.	Rondelle penny 6.....	18 pc.
O.	Rondelle 8.....	2 pc.
P.	Rondelle 10.....	28 pc.
Q.	Rondelle 12.....	4 pc.
R.	Attaches en plastique.....	10 pc.
S.	Rondelle à tête fraisée.....	6 pc.
T.	Écrou d'insertion M 10.....	2 pc.
U.	Écrou d'insertion M 12.....	2 pcs.
V.	Bouchon de lampe	2 pcs.



1. Ouvrez le capot.
2. Débranchez le câble de la borne négative de la batterie.



3. Retirez 3 vis de l'intérieur des ailes de chaque côté du véhicule.

* Mettre de côté pour une réutilisation ultérieure



4. Retirez les 4 boulons.

* Mettre de côté pour une réutilisation ultérieure



5. Retirez les bouchons en plastique de la grille du radiateur.

* Mettre de côté pour une réutilisation ultérieure

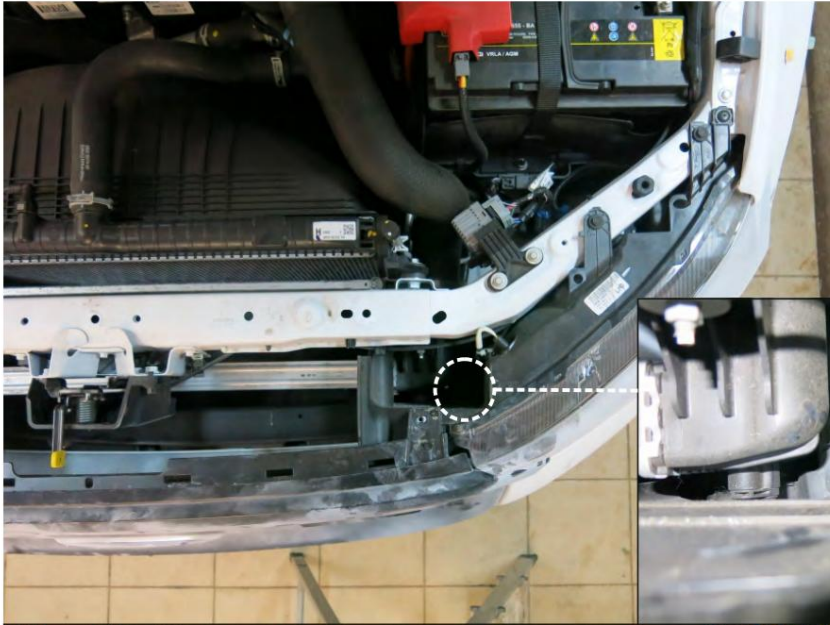


6. Tirez le panneau vers le haut et retirez-le.



7. Retirez les 2 boulons de la grille du radiateur.

* Mettre de côté pour une réutilisation ultérieure



8. Retirez les 2 boulons de la partie inférieure de la grille du radiateur, puis retirez la grille du radiateur.

* Mettre de côté pour une réutilisation ultérieure



9. Retirez les bouchons en plastique du pare-chocs.

* Mettre de côté pour une réutilisation ultérieure



10. Retirez le pare-chocs en tirant le pare-chocs vers vous en tenant les côtés.



11. Retirez les bouchons en plastique du panneau. Retirez les panneaux.

* Mettre de côté pour une réutilisation ultérieure



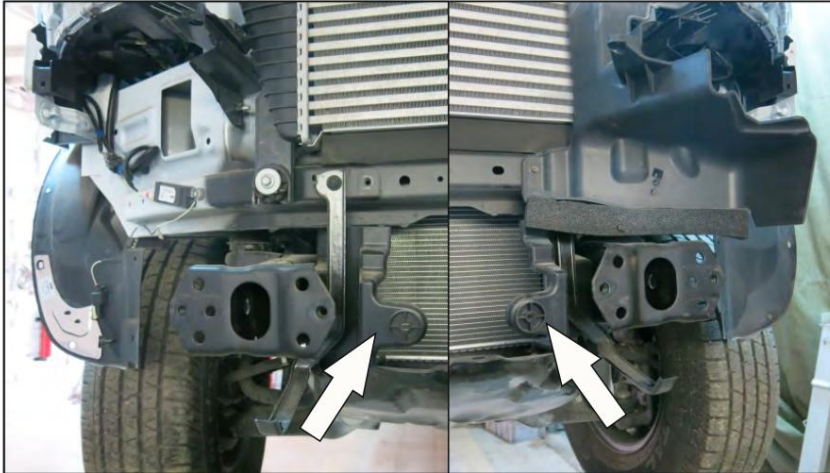
12. Retirez 2 boulons du raccord de la plaque de protection.

* Mettre de côté pour une réutilisation ultérieure



13. Retirez les 4 boulons du support de pare-chocs avant. Retirez le support.

* Mettre de côté pour une réutilisation ultérieure



14. Retirez les éléments latéraux en plastique.



15. Retirez 3 boulons des supports en plastique des côtés gauche et droit du véhicule.

* Mettre de côté pour une réutilisation ultérieure

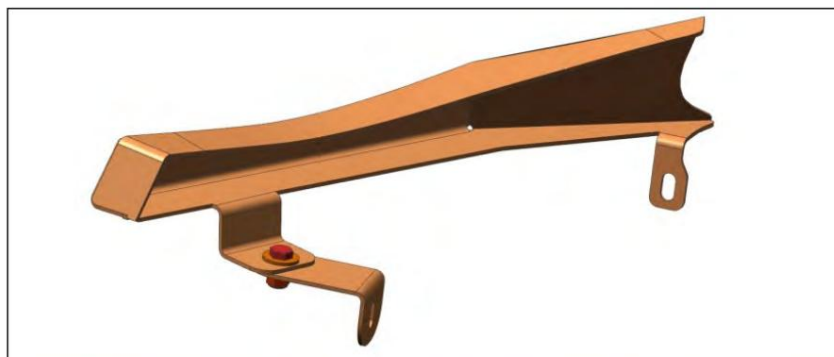


16. Retirez les boulons, puis retirez les panneaux de pare-chocs.

* Mettre de côté pour une réutilisation ultérieure



Installation sous panneau lumineux sur PX1



17. Montez le support (17) sur les panneaux (11, 12) comme indiqué sur l'image. Fixez-les avec des boulons M 6x 20 (A), des écrous M 6 (J) et des rondelles penny 6 (N).

Ne serrez pas encore.



18. Installez le panneau sous le phare. Fixez le support sous le phare. Fixez-les avec la vis M 6x 20 (F) et les rondelles penny 6 (N).

19. Fixez le panneau à la carrosserie à l'aide du boulon OE. Ajustez la position.

20. Serrez les vis.



Installation sous panneau lumineux sur PX2, PX3



21. Montez sous les panneaux lumineux (9,10).
Fixez-les avec la vis M 6x 20 (F), les écrous M 6 (J) et les rondelles penny 6 (N).



22. Placez les écrous d'insertion (U) dans le châssis.



23. Installez le support de treuil (2) sur le châssis. Fixez-le avec des boulons M 10x 30 (D), des écrous M 10 (L) et des rondelles 10 (P).

Ne serrez pas encore.



24. Fixez les supports de réglage (5, 6). Fixez-les au support du treuil à l'aide des boulons M 10x 30 (D), des écrous M 10 (L) et des rondelles 10 (P). Fixez provisoirement le support de réglage pour insérer l'écrou M12 (U) dans le trou OE à l'aide du boulon M 12x 30 (E) et de la rondelle 12 (Q).

Faire une marque pour le perçage. Retirez le support de réglage et percez un trou de 12 mm de diamètre. Remontez le support de réglage (5, 6) à sa place.



25. Fixez le capteur de température au support.



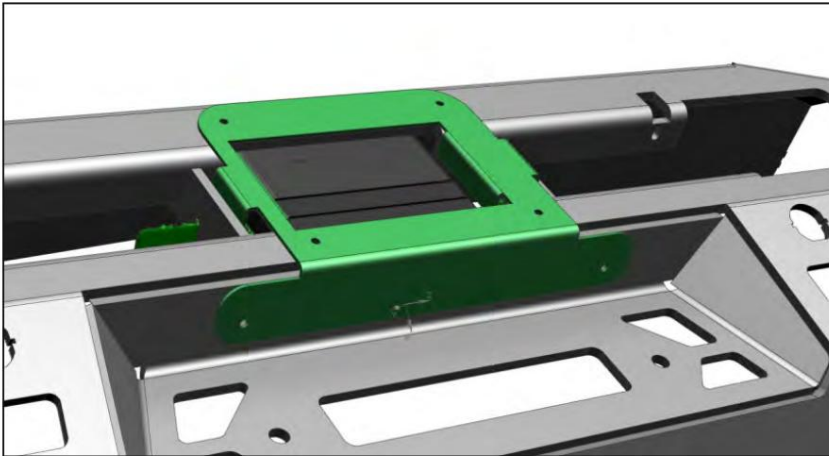
26. Placez le treuil sur le support (2) et fixez-le avec les boulons fournis avec le treuil.



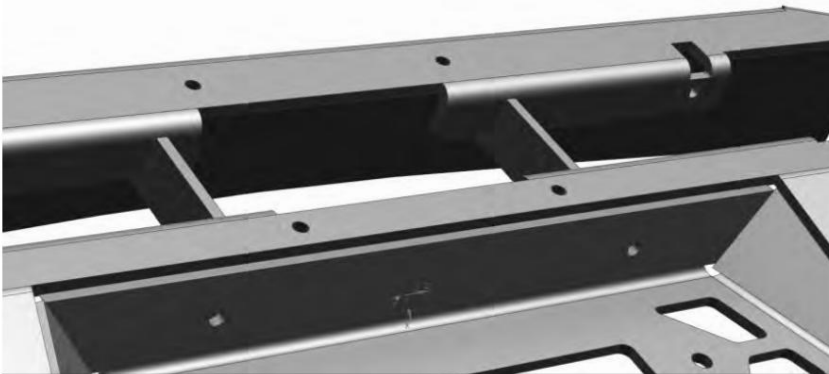
27. Pour Ranger avec capteurs de stationnement :

Martelez la prise et installez le parking capteurs.

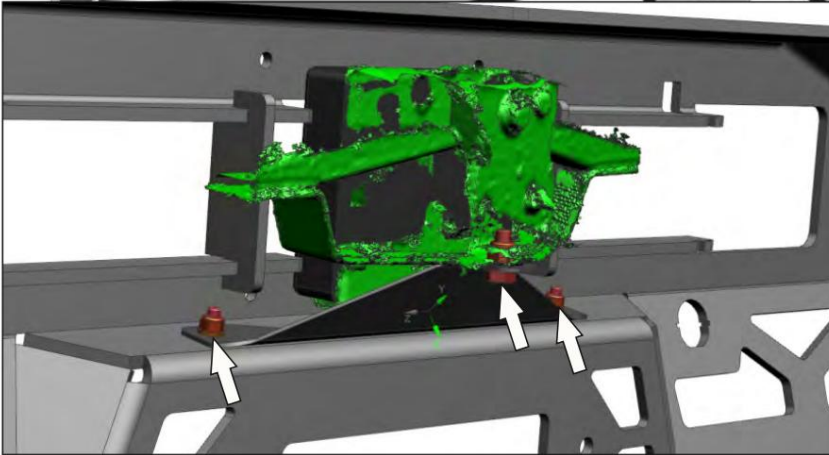
Installation de l'adaptateur sur PX3



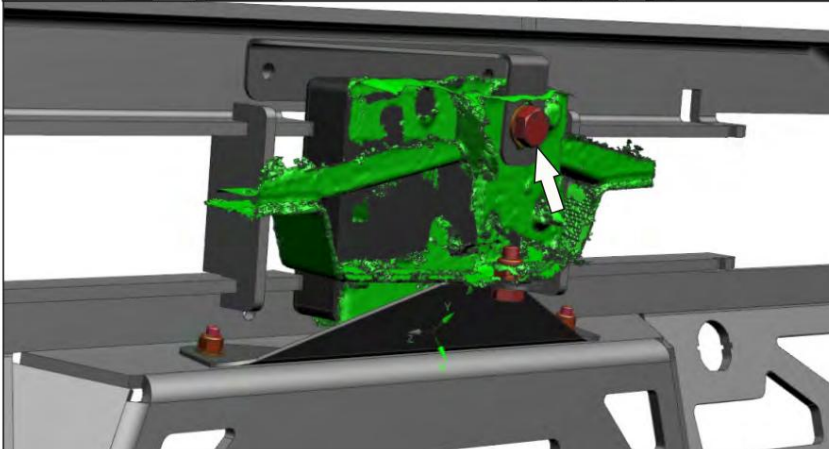
28. Installez le gabarit (16), comme illustré.
Marquer la forme de la découpe et piquer 6 trous.



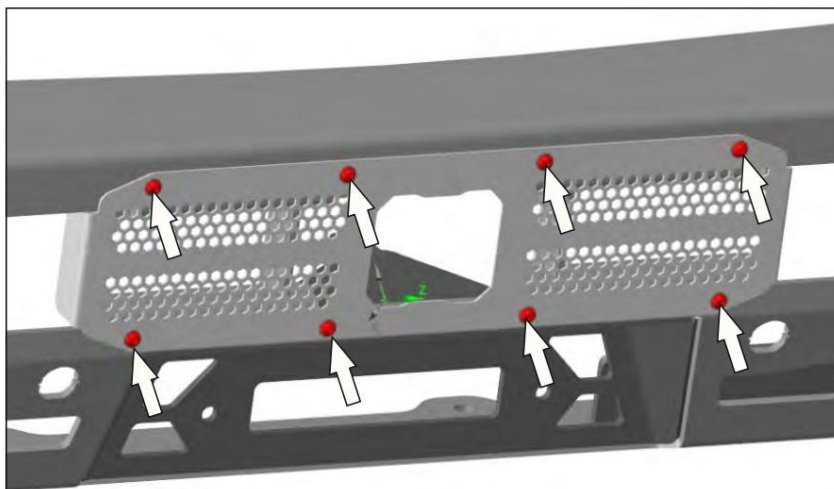
29. Découpez le trou dans le pare-chocs en suivant la ligne marquée
Percer 6 trous percés jusqu'à 8 mm



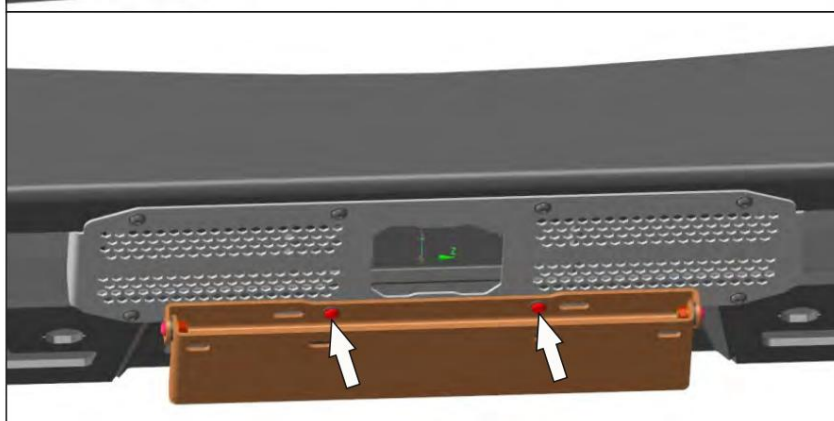
30. Installez le radar et le support №2 (15) dans le pare-chocs, en utilisant les vis M6x25 (G), les rondelles 6 (M), les écrous M6 (J), le boulon M8x20 (B), les rondelles 8 (O), l'écrou M8 (K), comme montré.



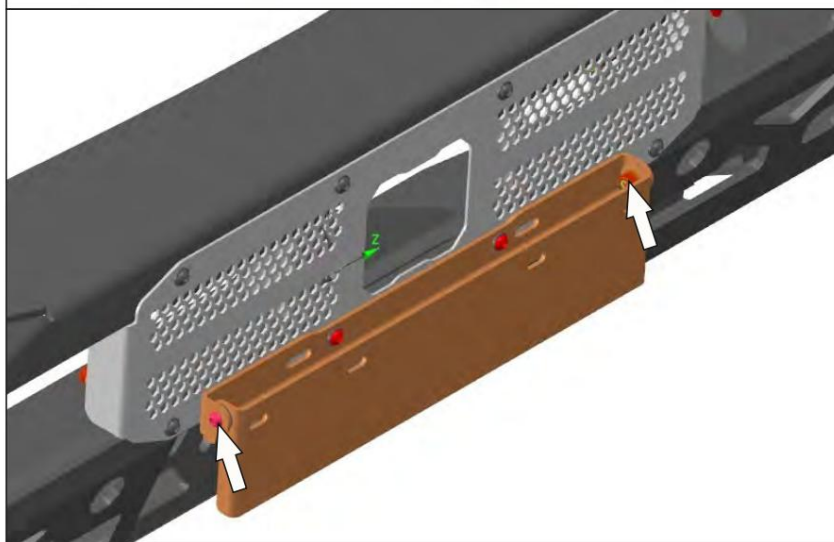
31. Fixez la partie inférieure du radar à l'aide du support №1 (14), boulon M10x20 (C), rondelles 10 (P) et écrous M10 (L), comme illustré.



32. Installez le coussinet décoratif (13), à l'aide des vis M6x25 (G), des rondelles 6 (M), des écrous M6 (J), comme illustré.



33. Installez la plaque d'immatriculation (4) à l'aide des vis M6x25 (G), des écrous M6 (J) et des rondelles 6 (M).

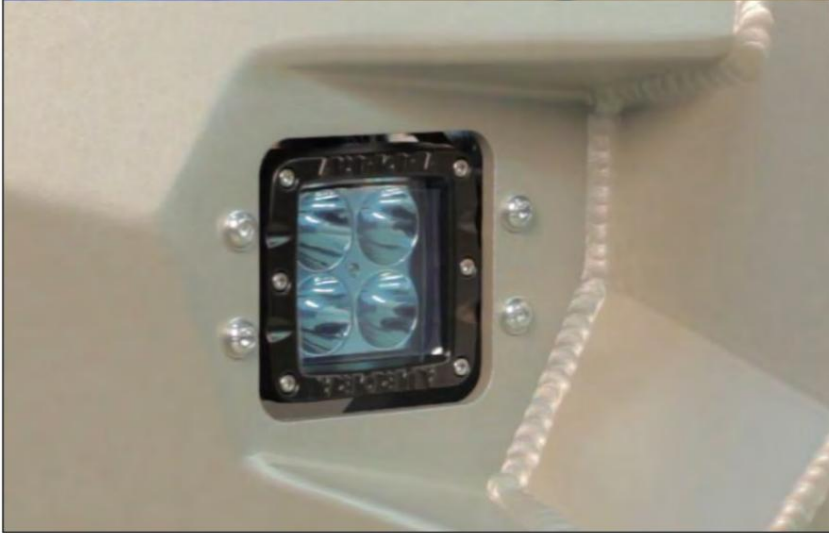


34. Ajustez l'angle de la plaque d'immatriculation. Serrez ensuite tous les connecteurs.



35 * Montez les lumières LED dans les supports (3). Serrez les joints.

*Les lumières LED ne sont pas fournies avec le pare-chocs.



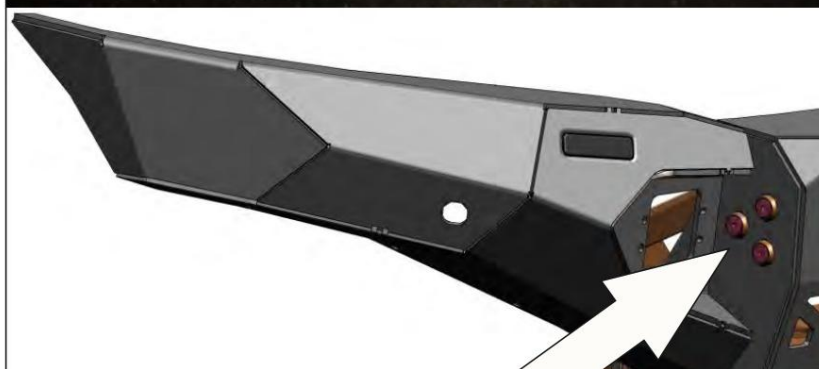
36 * Installez les supports (3) avec les lumières LED sur le pare-chocs à l'aide de la vis M 6x 20 (F) et des rondelles 6 (M). Ajustez à la position désirée.

*Les lumières LED ne sont pas fournies avec le pare-chocs.



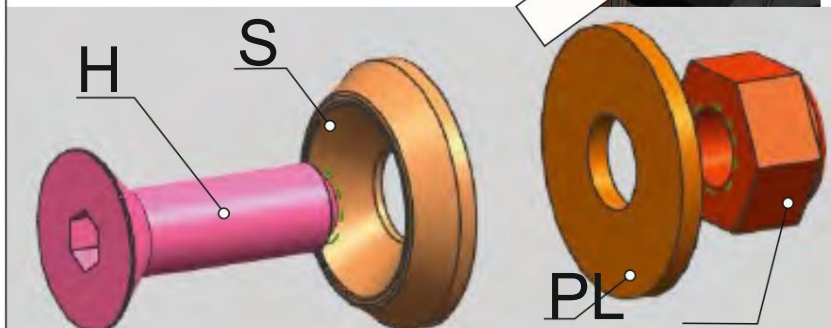
37. Installez le corps du pare-chocs (1) sur le support du treuil (2). Fixez sa partie inférieure aux supports à l'aide des boulons M 10x 30 (D), insérez les écrous M 10 (T) et les rondelles 10 (P).

Ne serrez pas encore.



38. Placez la vis M 10x 30 (H) avec les rondelles à tête fraisée (S) des deux côtés gauche et droit comme indiqué sur l'image et fixez avec les écrous M 10 (L) et les rondelles 10 (P).

Ne serrez pas encore.





39. Ajustez le pare-chocs jusqu'à ce que vous ayez un espace égal entre la carrosserie du véhicule et le pare-chocs des deux côtés. Serrez les boulons après cela.



40. Placez les écrous en U M6 (1) sur le corps du pare-chocs (1).



41. Du côté droit, décollez l'antenne du garde-boue. Déplacez l'antenne supérieure sous la barre.



42. Placez l'écrou en U M6 (I) sur les rabats gauche et droit (7, 8).

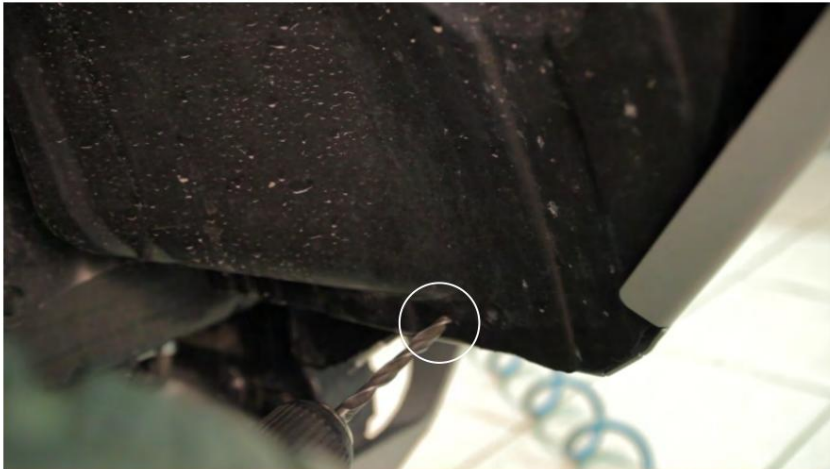


43. Installez les volets (7, 8) à l'aide de la vis M 6x 20 (F) et des rondelles 6 (M). Assurez-vous que les volets sont fixés à l'intérieur du pare-chocs et non à l'extérieur.



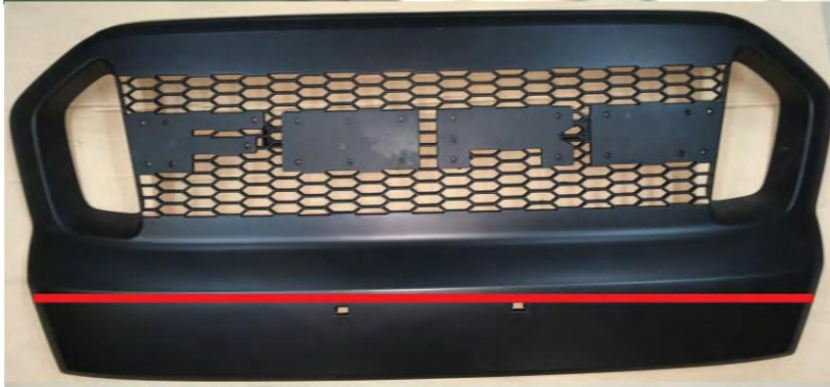
44. Poussez les rabats (7, 8) sur les garde-boue en plastique d'origine et marquez la ligne de coupe, puis coupez le garde-boue en plastique d'origine.

* Il est plus facile de couper les ailes en plastique lorsque les volets ne sont pas installés.



45. Marquez un trou à partir du côté intérieur du garde-boue de roue des côtés gauche et droit du véhicule. Percez un trou de 6 à 8 mm de diamètre.

Fixez les volets à travers ces trous à l'aide des boulons M 6x 20 (A) et des rondelles 6 (M).



46. Couper la grille du radiateur.

Commencez par couper le long de la ligne de pliage.

Installez ensuite la grille sur le véhicule et ajustez la courbe.

Fixez le gril après.



Avant d'utiliser un véhicule équipé d'un pare-chocs RIVAL :

- assurez-vous que tous les raccords sont serrés
- vérifier le fonctionnement du treuil
- vérifier tout le câblage électrique attaché aux lumières

